

ASTERI KIRJANPITO DOS

Vuosipäivitys 5.9.2003

Vuosipäivitys	3
Asentaminen	4
Päivitykseen sisältyvät tilipuitteistot	6
Tulostaminen Wordiin / Notepadiin	10
Tulostaminen pdf tiedostoksi	12
Markkamääräinen vertailuaineisto euroiksi	13
Uudelle koneelle siirtäminen	14
Muistinsäästöversio	15
Ylläpidon jatkuvuudesta	16

Atsoft Oy Mäkinen

Malminkaari 21 B
00700 HELSINKI

Puh. (09) 350 7530
Fax (09) 351 5532

Päivystykset: 0400 316 088, 0400 505 596
0500 703730 Internet: <http://www.atsoft.fi>

Viime hetken tiedot kotisivuiltamme

Tarkista viime hetken vinkit kotisivuiltamme ennen päivityksen asentamista.

Kirjanpidon päivitys www.atsoft.fi/kppv.htm

Kirjanpidon tukisivut www.atsoft.fi/tukikp.html

Kirjoittimista www.atsoft.fi/kirmaari.htm

Uuden koneen ostajalle www.atsoft.fi/uuskoneo.htm

Yhteystietomme:

Sähköposti atsoft@atsoft.fi

Puh (09) 350 7530

Fax (09) 351 5532

Asiakaspalvelu:

Erja Kesseli, tilaukset ja tiedustelut.

Suora 09-350 75313

Sähköposti erja.kesseli@atsoft.fi

Merja Hiltunen, sovellusneuvonta

Suora 09-350 75312, GSM 0500-703 730, fax (09) 350 75321

Sähköposti merja.hiltunen@atsoft.fi

Annukka Grekula, sovellusneuvonta

Suora 09-350 75311, fax (09) 350 75321

Sähköposti annukka.grekula@atsoft.fi

Atso Mäkinen, Toimitusjohtaja, koulutus, asiakaskäynnit

Suora 09-350 75310, GSM 0400 316 088, fax (09) 350 75351

Sähköposti atso.makinen@atsoft.fi

Asteri kirjanpito Dos – Vuosipäivitys 5.9.2003

Asteri kirjanpidon vuosipäivitys sisältää uusimmat ohjelmaversiot kirjanpito-ohjelmasta.

Päivityslevyiltä voi tehdä myös ensiasennuksen uuteen koneeseen koneenvaihdon tai kovalevyrikon yhteydessä.

Ohjelmiin tulleita muutoksia

Merkittävin uudistus on mahdollisuus tulostaa paperitulosteet Wordiin, Notepadiin tai Wordpadiin. Tätä ominaisuutta voi hyödyntää mm. tulosteiden jatkokäsittelyssä, tulostamisessa pdf-tiedostoiksi ja tulostamisessa silloin, kun kirjoittimella on ongelmia tulostaa Dos ohjelmista.

Tilikartat pysyneet samoina vuodesta 2001

Tilikarttoihin ja tilinpäätösrunkoihin ei ole tullut muutoksia viimeikä edellisvuodesta.

Tämän päivityksen mukana toimitetut tilikartat ja tilinpäätösrungot ovat samat kuin vuonna 2001 toimitetut.

Ohjelmapäivitykset ensi kertaa Cd levyllä

Olemme toimittaneet ohjelmapäivitykset tähän saakka levykkeillä. Tämän vuosipäivityksen myötä siirrymme toimittamaan päivitykset cd-levyillä. Mikäli tietokoneessasi ei ole cd-asemaa, voit asentaa vuosipäivityksen nettisivuiltamme tai tilaa Atsoftista levykkeet päivityksen asentamiseksi, toimitamme ne veloitusetta.

Lisätietoja kirjanpidon päivitykseen liittyen

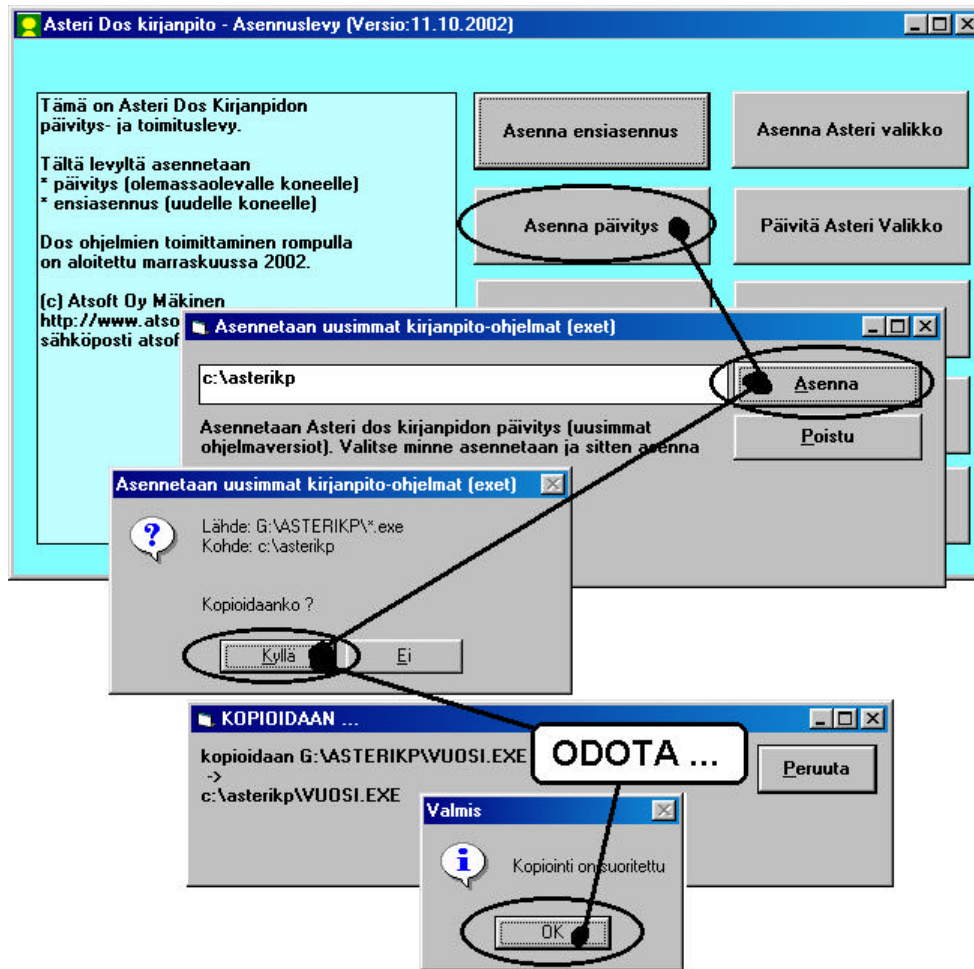
Lisätietoja ja viime hetken tiedotteita kirjanpidon päivitykseen liittyen löydät kirjanpidon vuosipäivityssivulta osoitteesta www.atsoft.fi/kppv.htm

Suosittellemme lukemaan sivun ennen päivityksen asentamista siltä varalta, että päivityksen toimittamisen jälkeen olisi tullut jotain merkittävää kerrottavaa.

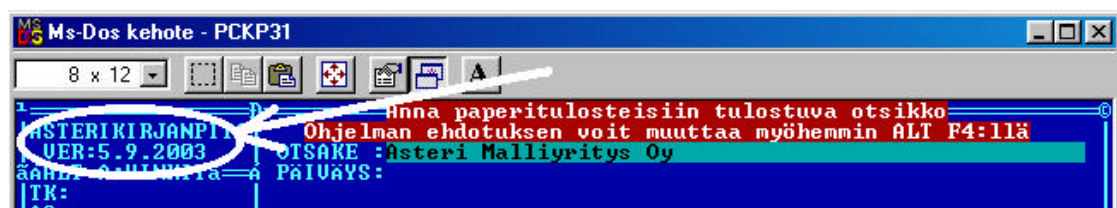
Päivityksen asentaminen

Päivitys sisältää CD-levyn, jolta voidaan tehdä paitsi päivitys niin myös ensiasennus.

Päivitys asennetaan laittamalla Cd levy asemaan ja valitsemalla **[Asenna päivitys]** -painike. Jos Cd levyn alkuruutu ei käynnisty automaattisesti, käynnistä Cd-levyltä ohjelma **asenna**.



Tarkista että kopiointi onnistui käynnistämällä päiväkirjan kirjausohjelma. Katso että ruudun vasemmassa yläreunassa oleva ohjelman muuttamispäivämäärän ilmoittava VER: on 5.9.2003 tai uudempi.



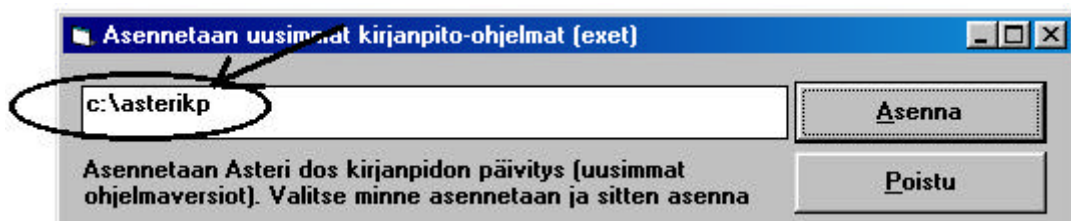
Asteri valikon päivittäminen

Asteri valikko-ohjelman päivittämisen voi tehdä **[Päivitä Asteri valikko]** painikkeesta. Päivityksen mukana tuleva Asteri valikon versio on sama kuin vuoden 2002 päivityksen mukana toimitettu (versio 16.9.2002).

Jos ohjelmat eivät päivittyneet

Jos ohjelmat eivät päivittyneet (versionumero ei muuttunut), voi syy olla jokin seuraavista:

1. Ohjelmat on asennettu alun perin koneellesi eri hakemistoon kuin oletushakemistoon C:\ASTERIKP. Tee asennus uudestaan ja korjaa päivityksen asennushakemistoksi se hakemisto, minne kirjanpito on asennettu (esim. D:\ASTERIKP):



2. Jos käytät ohjelmaa tavalla ”*Tilitoimistokäyttö/Moniyrittäjäkäyttö kovalevyllä*”, jossa ohjelmat ovat C:\ASTERIKP hakemistossa ja asiakasyritysten aineisto em. hakemiston alihakemistoissa (esim. C:\ASTERIKP\ATSOFT), tarkista, että asiakasyrityksen alihakemistoon ei ole kopioitu aiemmin ohjelmatiedostoja (tiedostoja, joiden tarkenne on .EXE). EXE tarkenteisia tiedostoja saa olla vain ohjelmahakemistossa C:\ASTERIKP mutta ei sen alihakemistoissa (esim. C:\ASTERIKP\ATSOFT). Poista tarvittaessa asiakasyritysten hakemistoissa olevat ohjelmien tuplaesiintymät.
3. Kyseinen ohjelma ei sisällynyt tähän päivitykseen (käytössäsi on joitain perustoimitukseen kuulumattomia lisäohjelmia). Päivitys sisältää perustoimituksen ohjelmat. Tiedustele lisäohjelmapäivityksiä mieluiten sähköpostilla osoitteesta atsoft@atsoft.fi

1. Laita päivitys-cd asemaan, käynnistä resurssienhallinta ja avaa CD:n IASTERIKP kansio

2. Järjestä kuvakkeet tyypin mukaan

3. Niin näet mitä tilikarttoja ja tilirunkoja päivityslevyllä on

Nimi	Koko	Tyyppi	Muokattu
KITK01.TKA	6 kt	TKA-tiedosto	15.6.2000 14:07
KYTR01.TPO	3 kt	TPO-tiedosto	15.6.2000 14:07
LHTR01.TPO	3 kt	TPO-tiedosto	2000 14:11
MVTR01.TPO	2 kt	TPO-tiedosto	2000 15:45
OSTR01.TPO	4 kt	TPO-tiedosto	2000 14:00
OYTR01.TPO	4 kt	TPO-tiedosto	2000 14:10
PUTR01.TPO	3 kt	TPO-tiedosto	2000 14:11
TKTR01.TPO	2 kt	TPO-tiedosto	2000 14:11
U1TR01.TPO	3 kt	TPO-tiedosto	2000 14:18
U2TR01.TPO	3 kt	TPO-tiedosto	2000 14:20
U2TR01L.TPO	5 kt	TPO-tiedosto	2000 14:22
U3TR01.TPO	3 kt	TPO-tiedosto	2000 14:22
YHTR01.TPO	3 kt	TPO-tiedosto	2000 14:24
POTR01.TPO	3 kt	TPO-tiedosto	2000 11:54
KITR01.TPO	4 kt	TPO-tiedosto	2000 11:54
KYTR01.TPO	3 kt	TPO-tiedosto	2000 11:54
KYTR01L.TPO	5 kt	TPO-tiedosto	2000 11:54
LHTR01.TPO	3 kt	TPO-tiedosto	2000 11:54
LHTR01L.TPO	5 kt	TPO-tiedosto	2000 11:54
MVTR01.TPO	2 kt	TPO-tiedosto	2000 11:54
OSTR01.TPO	4 kt	TPO-tiedosto	2000 11:54
OSTR01L.TPO	6 kt	TPO-tiedosto	2000 11:54
OYTR01.TPO	4 kt	TPO-tiedosto	2000 11:54
OYTR01L.TPO	6 kt	TPO-tiedosto	2000 11:54
PUTR01.TPO	3 kt	TPO-tiedosto	2000 11:54
TKTR01.TPO	2 kt	TPO-tiedosto	2000 11:54
U1TR01.TPO	3 kt	TPO-tiedosto	2000 11:54
U2TR01.TPO	3 kt	TPO-tiedosto	2000 11:54
U2TR01L.TPO	5 kt	TPO-tiedosto	2000 11:54
U3TR01.TPO	3 kt	TPO-tiedosto	2000 11:54
YHTR01.TPO	3 kt	TPO-tiedosto	2000 11:54

Päivitykseen sisältyvät tilipuitteistot

OYTK01	OYTR01	Osakeyhtiö suppea tase
	OYTR01L	Osakeyhtiö laaja tase
KYTK01	KYTR01	Kommandiittiyhtiö
	KYTR01L	Kommandiittiyhtiö, laaja tase
AYTK01	AYTR01	Avoim yhtiö
	AYTR01L	Avoim yhtiö, laaja tase
LHTK01	LHTR01	Liikkeenharjoittaja
	LHTR01L	Liikkeenharjoittaja, laaja tase
ABTK01	ABTR01	Ruotsinkielinen osakeyhtiö
	ABTR01L	Ruotsinkielinen oy, laaja tase

Kpa 3 §, Aatteellinen yhteisö ja säätiö

YHTK01	YHTR01	Yhdistys
U1TK01	U1TR01	Urheiluseura, kaava 1 (Asetuksen mukainen yhdistyksen kaava)
U2TK01	U2TR01	Urheiluseura, kaava 2 (tuloslaskelma toiminnanaloittain)
	U2TR01L	Urheiluseura, laaja kaava
U3TK01	U3TR01	Urheiluseura, kaava 3
FÖTK01	FÖTR01	Föreningen

Kiinteistön hallintaan perustuva toiminta

ASTK01	ASTR01	Asunto Oy
BATK01	BATR01	Bostadsaktiebolag
KITK01	KITR01	Kiinteistöyhtiö, sellaisen kiinteistön hallintaan perustuvalla yhtiölle, joka ei saa käyttää as.oy:lle määrättyä kaavaa.

Ammatinharjoittajan vaihtoehtoinen kaava

AMTK01	AMTR01	Ammatinharjoittaja
--------	--------	--------------------

Sekä

MVTK01	MVTR01	Maatalous
OSTK01	OSTR01	Osuuskunta
	OSTR01L	Osuuskunta, laaja tase
PUTK01	PUTR01	Puutarhatalous, noudattaa eu:n tukihakemusvaatimuksia
TKTK01	TKTR01	Tienhoitokunta

Tilipuitteistot ovat hakemistossa \ASTERIKP

Lisää tilikarttoja ja tarkemmat kuvaukset luettavissa osoitteesta

www.atsoft.fi/genetili.htm

Mitä tilikarttoja päivityksen mukana todella tuli

Tilikarat (*.TKA) ja tilinpäätösrungot (*.TPR) eivät asennu päivityksen asentamisen yhteydessä. Tilikartat ovat asennus cd:n hakemistossa \ASTERIKP. Listan tilikartoista ja rungoista saat resurssienhallintaohjelmalla avaamalla cd-levyn \ASTERIKP kansion ja järjestämällä tiedostot tarkenteen mukaiseen järjestykseen.

Mallitilirungon lukeminen

Laita päivitys-cd asemaan. Käynnistä *D - Tilinpäätösrunгон teko ja korjaus*. Anna TP Runko: kohtaan luettavan tilikartan nimi, esim. TP Runko: **D:\ASTERIKP\OYTR01** ja paina Enter.

Tee tilirunkoon tarvittavat muutokset, tallenna valinnalla *Alt S* antaen tilikartalle uusi nimi ilman viittausta Cd: asemaan, esim.

TP Runko: **SSTK02**.

(missä SS on yrityksen nimen alkukirjaimista muodostettu tunniste, esim. Salama Suutari)

Mallitilikartan lukeminen

Laita päivitys-cd asemaan. Käynnistä *C - Tilikartan teko ja korjaus*.

Anna TILIKARTTA: kohtaan luettavan tilikartan nimi, esim.

D:\ASTERIKP\AMTK01 ja paina Enter.

Tee tilikarttaan tarvittavat muutokset, tallenna valinnalla *Alt S* antaen tilikartalle uusi nimi ilman viittausta A: asemaan, esim.

TILIKARTTA: **SSTK02**.

Mallitilikarttojen ja -tilirunkojen kopioiminen

Voit kopioida tarvittaessa mallitilikartat ja tilirungot kovalevylle (esim. tilitoimistokäyttö). **Varmistu kuitenkin ettei levyllä jo ole asiakkaille sovitettuja tilikarttoja samalla nimellä kuin mallitilikartat ovat etteivät mallitilikartat kopioidu asiakkaiden tilikarttojen päälle.** Komennolla **DIR C:\ASTERIKP*.TKA**

näet mitä tilikarttoja kovalevyllä on ja komennolla **DIR**
C:\ASTERIKP*.TPO näet mitä tilirunkoja kovalevyllä on.

Varminta onkin että kopioit mallitilikartat vain jos tiedät että kovalevyllä C:\ASTERIKP hakemistossa ei ole asiakkaan aineistoja (vaan ne ovat ao. hakemiston alihakemistoissa tai levykkeillä).

Kopioi seuraavasti: Laita päivitys-cd asemaan, siirry Ms-Dos kehotteeseen ja kirjoita **tummennettu**:

<u>Mitä näkyy ruudussa</u>	<u>Kirjoita tummennettu</u>
C:\WINDOWS>_	CD \ASTERIKP
C:\ASTERIKP>_	Laita asemaan <i>kirjanpidon päivityslevy 1/3</i>
C:\ASTERIKP>_	COPY D:\ASTERIKP*.TKA
C:\ASTERIKP>_	COPY D:\ASTERIKP*.TPO

Jos ohjelma huomauttaa *Korvataanko OYTK01.TKA (Kyllä/Ei/kAikki) ?* tai *Overwrite OYTK01.TKA (Yes/No/All) ?* on kovalevyllä jo samanniminen tilikartta. Älä kopioi mallitilikarttaa ellet ole varma siitä että kovalevyllä nyt olevan tilikartan päälle voi kopioida uuden tilikartan. Vastaa E (tai N) jottet kopioisi mallitilikarttaa levyllä olevan päälle.

Tilikartat imuroitavissa

Sivulta <http://www.atsoft.fi/genetili.htm> on imuroitavissa ajan tasalla olevat tilikartat. Kun julkaisemme uusia tilikarttoja tai korjauksia olemassa oleviin tilikarttoihin, ne päivittyvät automaattisesti ym. sivulle heti seuraavaksi päiväksi. Tilikartan nimen vieressä oleva päivämäärä ilmoittaa tilikartan viimeisen muutospäivän.

Tulostaminen Wordiin

Tulosteet voidaan ohjata kirjoittimen sijaan aukeamaan sovelluksessa siten, että tehdään erityinen kirjoitinmääritys sovellukseen tulostusta varten ja määritetään kirjoitinportiksi ~WINWORD.TMP jolloin tuloste aukeaa Wordiin
~NOTEPAD.TMP jolloin tuloste aukeaa Muistiossa
~WORDPAD.TMP jolloin tuloste aukeaa Wordpadiin
~AVAA.TRK jolloin tuloste avataan siinä ohjelmassa, joka on määritetty avaamaan .TRK -tarkenteiset tiedostot (esim. ~AVAA.XLS avaa tulosteen Excelissä)

```
Ms-Dos kehote - KIRMAARI
8 x 12
KIRJOITTIMEN OHJAUSKÄSKYJEN MÄÄRITYS |F1:LEUYLLE&PALUU |AltL:LUE MÄÄR.POHJAKSI
(c) Atsoft Oy Mäkinen |F2:PALUU | F4:TESTI |AltU:Valitse datoista
01 KIRJOITTIMEN NIMI : MINWORD
02 ASETUSKÄSKY :
03 NOLLAUSKÄSKY :
04 TEKSTIN LAAJENNUS :
05 PALAUTUS :
06 12 MERKKIÄ TUUMALLE :
07 PALAUTUS :
08 17 MERKKIÄ TUUMALLE :
09 PALAUTUS :
10 ASCII/KOODI & = ö : 1229
11 ASCII/KOODI ä = ö : 1228
12 ASCII/KOODI ö = ÷ : 1246
13 ASCII/KOODI & = † : 1197
14 ASCII/KOODI ä = - : 1196
15 ASCII/KOODI ö = í : 1214
16 VASEN MARGINAALI 0/5 : |20 RIVEJÄ ARKILLA :
17 VAHUENNUSKÄSKY :
18 PALAUTUS :
19 ARKINSIIRTOKÄSKY : |21 KIRJOITINPORTTI:*winword.tmp
KIRJOITTIMEN NIMI kohdassa ilmoitetaan sen kirjoittimen nimi, jonka
asetukset tällä ruudulla on määritetty. KIRJOITTIMEN NIMI on otsikkotieto
käyttäjää varten, jotta käyttäjän on helpompi valita haluttu kirjoitinasetus
```

Nopein tapa tulostaa Wordiin tai Notepadiin on "vaihtaa kirjoitinmääritystä" ohjelman ajon aikana: Valitse ohjelmasta toiminto "vaihda kirjoitinmääritys" (esim.päiväkirjan kirjaustilassa **tulosta / vaihda kirj.määr.**) Valitse sitten **F7:Wordiin** tai **F8:Muistioon** jolloin ohjelman ajon aikana otetut tulosteet ohjautuvat valitsemaasi ohjelmaan.

Wordiin tulostamista voidaan hyödyntää mm kun kirjoitin ei toimi Dos ohjelmien kanssa sekä kun halutaan tulostaa Dos tulosteet pdf -muotoon arkistoitavaksi tai lähetettäväksi sähköpostilla asiakkaalle (Tulosta ensin Wordiin ja tulosta Wordista pdf -tiedostoksi).

Lisätietoja www.atsoft.fi/dostulostewordiin.htm

Valitse kirjaustilassa tulosta/vaihda kirj.määr

Tosite	Päiväys	Selite	D	K	Markkaa
0044	26.02.19	tiliönittositte	****	1710	31780.00
0045	27.02.19	muistiotosite	1500	3040	4521.00
0046	27.02.19	vaihda kirj.määr	6705	1700	365.00

Paina sitten F7

VALITSE KIRJOITINMÄÄRITYS | F1:VALITSE UUSI | F2:POISTO SÄILYTETYN VANHA
 F3:Vaihda LPT/vasen marg. | F4:Ruudulle | F5:Leikepöydälle | F7:Wordiin | P:Muistioon

Ota sitten tuloste (esim. Alt Y)

Tulostan päiväkirjan
 KALPAARO (K/E)

Tosite	Päiväys	Selite	D	K	Markkaa
0044	26.02.1998	palkkojen maksu	****	1710	31780.00
0045	27.02.1998	myynti EU maihin	1500	3040	4521.00
0046	27.02.1998	polttoaineosto	6705	1700	365.00

Tuloste aukeaa Wordiin.

Päiväkirja

Asteri Malliyy...
 Tämä on Asteri Kirjanpito-ohjelmalla tulostettua aineistoa.
 Kehitys ja ylläpito:Atsoft Oy Mäkinen, Puh.(09)3511122

Päiväkirja = MY0298
 Tositteet numerot = 0030-0052 Rahayksikkö:markka (mk)
 Alkusaldotiedosto = MY0198 5.9.2003
 Tilikartta = MYTK98 Kirjanpitäjä:Atso Mäkinen

TosNo	Pvm	Selite	Debet	Kredit	Markkaa
0030	02.02.1998	EU tavaraosto Ruotsista	4060	1710	3250.00
0031	02.02.1998	1008 lasku myyntisaamiseksi	1500	****	10000.00
0031	02.02.1998	myynnin netto-osuus	****	3010	8196.72
0031	02.02.1998	myynnin ALV osuus	****	2466	1803.28
0032	02.02.1998	1009 laskutusmyynti (br)	1500	3000	144642.00

Pdf-tiedostoksi tulostaminen Dos ohjelmista

Pdf tiedostojen tulostamiseksi Asteri dos ohjelmista voi käyttää edellisellä aukeamalla kerrottua tapaa, jossa paperituloste avataan Word tekstinkäsittelyyn ja tuloste tulostetaan Wordilla pdf tiedostoksi.

Pdf tiedostoksi tulostaminen vaatii, että koneeseesi on asennettu jokin pdf-muotoisia tiedostoja tuottava ohjelma, joko Adobe Acrobat tai Fineprint pdfFactory.

Adobe Acrobat

Yleisesti käytössä olevien pdf tiedostojen katseluohjelma Adobe Acrobat Reader on maksuton ohjelma.

Pdf tiedostojen tekemiseen (tulostamiseen) tarvittava Adobe Acrobat on maksullinen, erikseen ostettavissa oleva ohjelma.

Adobe Acrobat täysversion hinta Adobe.fi:n sivuilla oli tätä kirjoitettaessa 450,18 euroa.

Fineprint pdfFactory

Adobe Acrobatin lisäksi on olemassa myös muita vaihtoehtoisia ohjelmia, joilla voi tulostaa pdf tiedostoja.

Eräs tällainen tutustumisen arvoinen ohjelma on pdfFactory.

Ohjelman täysin toimiva (vain mainostekstin sivun alalaitaan lisäävä) koeversio on ladattavissa maksutta ohjelman tekijän Fineprintin sivuilta (www.fineprint.com) ja koeversiolla pääseeikin testaamaan sähköisten dokumenttien luomista.

Ohjelman rekisteröinti maksaa 49.95\$.

Ohjelma ei ole Atsoftin tuote eikä Atsoft edusta /myy ohjelmaa eikä opasta ohjelman käytössä.

Lisätietoja luettavissa osoitteesta

<http://www.atsoft.fi/pdfactory.htm>

Markkamääräinen vertailuaineisto euroiksi

Tilinpäätöstä tulostettaessa saattaa esiintyä tarve tulostaa markkamääräisenä tehdyn kirjanpidon tuloslaskelma ja tase euroissa. Tulostaminen onnistuu siten, että muutetaan markkamääräinen saldoluettelo euromääräiseksi ja tulostetaan muunnettu aineisto vertailuaineistona.

Muuntaminen tehdään *Tilinauus* -ohjelmalla (*L - Tilinauuspäiväkirja ed. tilikauden taseesta*). Käynnistä tilinauusohjelma, anna suurimmaksi taseen tiliksi 9999 (niin suuri tilinumero, ettei suurempaa ole tilikartassa) ja tilinpäätöksen loppusaldotiedostoksi muunnettavan loppusaldotiedoston nimi ja tallettavaksi tilinauuspäiväkirjaksi muunnettavan loppusaldotiedoston nimestä johdettu nimi, josta käy kuitenkin ilmi että aineisto on euromääräinen (päiväkirjan nimi voi olla enintään 8 merkin mittainen). Kohtaan 05 annetaan se tili, jolle muuntamisesta johtuva pyöristysero kirjataan.

```
TILINAUUS EDELLISEN VUODEN LOPPUSALDOISTA | F1:ALOITA
(c) Atsoft Oy Mäkinen, VER:23.3.1998 | F2:POIS F4:LEVYN HAKEMISTO
| | | | |
| | | | | +TASEEN VIIM.
01 TILIKARTTA (*.TKA) :MYTK98 |TILI
02 SUURIN TASEEN TILI :999999 |9250 muut väl.
03 TILINPÄÄTÖKSEN LOPPUSALDOTIEDOSTO :MY1298
04 TALLETTUVA TILINAUUSPÄIVÄKIRJA :MY1298e +TULOSLASK. 1
05 TILI, JOLLE TILIKAUDEN TULOS SIIRRETÄÄN:3055 alet ja euromuuntoerot
06 TILINAUKSEN PÄIVÄMÄÄRÄ (PP.KK.VVVV) :31.12.1998
07 YKSITYISTILIN TILINUMERO :
08 SUORITETAAN RAHAYKSIKKÖMUUNNOS MK->EURO:2
----- VINKIT -----
.....
2 = muunnetaan summat euroiksi jakamalla summat muuntokertoimella
```

Esimerkissä muunnamme Joulukuun 1998 loppusaldot markoista euroiksi. Suurin taseen tili annetaan suuremmaksi kuin yksikään tilikartan tilinumero, tallentuva päiväkirja saa lopputunnisteen **E** (*MY1298E*) merkiksi siitä, että se on euromääräinen. Kohtaan 08 annetaan **2** jotta ohjelma muuntaisi rahamäärät markoista euroiksi.

Tilinauusohjelma tallentaa sekä päiväkirjan (*my1298e.pvk*) että saldoluettelon (*my1298e.sld*). Kirjaustilassa voidaan tarkastella päiväkirjaa, jotta voidaan todeta, että muunnos on oikein suoritettu.

Kirjanpidon siirtäminen uudelle koneelle

Kirjanpito voidaan siirtää uudelle koneelle kopioimalla C:\ASTERIKP hakemisto uuden koneen C: asemaan C:\ASTERIKP hakemistoksi ja asentamalla sitten Asteri valikko uudelle koneelle. Kopioinnin voi tehdä verkon kautta, Zip levykkeellä tai polttamalla rompulle. Yleensä aineiston siirtämiseen on käytettävissä vain levyke, jolloin siirron voi tehdä asentamalla päivityslevyiltä ensiasennuksen ja tekemällä sitten varmuuskopion vanhan koneen aineistosta korpulle ja kopioimalla korpun uuteen koneeseen. Artikkelin "*Dos ohjelmat uuteen koneeseen*" osoitteessa www.atsoft.fi/uusdkone.htm käsittelee aihetta lisää.

Yleisimpiä kysymyksiä uuden koneen kanssa

Pulma: Asteri valikko käynnistyy, ohjelmia ei saa käynnistymään

Ratkaisu 1: Moniyrittäjäkäytössä/tilitoimistokäytössä tulee

C:\AUTOEXEC.BAT tiedostossa olevassa polkumäärittelyssä olla viittaus ohjelmahakemistoon: `PATH=%PATH%;C:\ASTERIKP`

Ratkaisu 2: Käynnistä valikko komennolla C:\ASTERI\ASTERI.BAT, älä käynnistä MENU.EXEä

Pulma: Ohjelmat on asennettu uudelle koneelle päivityslevyiltä, toimii muuten hyvin, mutta uuden yrityksen perustaminen ei onnistu

Ratkaisu: Parametritiedostot puuttuvat. Kopioi päivityslevyiltä alihakemisto

A:\ASTERIKP ohjelmahakemistoon, esim. komennolla

```
COPY A:\ASTERIKP\*. * C:\ASTERIKP
```

Pulma: Asteri valikko tai ohjelma huomauttaa muistipulasta

Ratkaisu: Vapauta Dosin perusmuistia niin, että sitä on vapaana vähintään 600kt

Pulma: Uusi kirjoitin ei toimi kunnolla

Ratkaisu: Lue artikkeli *Näin tutkit, tulostaako kirjoitin Dos ohjelmista* osoitteessa www.atsoft.fi/kirytest.htm

Pulma: Dos ohjelmat näkyvät ihan pienessä ikkunassa, josta ei saa kunnolla selvää.

Ratkaisu: Paina Alt ja KoukkuEnter (se hakasnuolienter -painike, jossa ei lue enter ja joka on kirjoituskonenäppäimistön oikeassa reunassa) niin Dos ohjelma siirtyy "koko näyttö" tilaan (fullscreen modeen) jolloin windowsin työpöytä ei näy lainkaan.

Kirjanpidon muistinsäästöversio PCKPMINI

Jos muisti käy vähiin, voit siirtyä käyttämään kirjanpidon muistinsäästöversiota, pckpmini.exe:ä.

Pckpmini toimitettiin päivityksen yhteydessä ja se otetaan käyttöön joko muuttamalla Asteri Valikossa olevan kirjanpito-ohjelman käynnistyskäskyksi *PCKPMINI* (Valitse Asteri Kirjanpito - valikossa *F2 - Päivitä valikko* ja kirjoita *komentojono* kohtaan käskyn *PCKP31* tilalle *PCKPMINI* ja tallenna valinnalla *F1*) tai kopiaimalla miniversio kirjanpidon perusversion päälle seuraavasti:

Mitä näkyy ruudussa Kirjoita tummennettu

```
C:\>_          C:
C:\>_          CD \ASTERIKP
C:\ASTERIKP>  COPY PCKP31.EXE PCKPISO.EXE
C:\ASTERIKP>  COPY PCKPMINI.EXE PCKP31.EXE
Korvataanko PCKP31.EXE (Kyllä/Ei/kAikki)A
1 tiedosto(a) kopioitu
```

Muistinsäästöversio on valmis otettavaksi käyttöön. Käynnistä kirjanpito ja tarkista, että ohjelmaversion ilmoittava *VER:* on muuttunut *MUISTINSÄÄSTÖVER:5.11.2001* merkinnäksi.

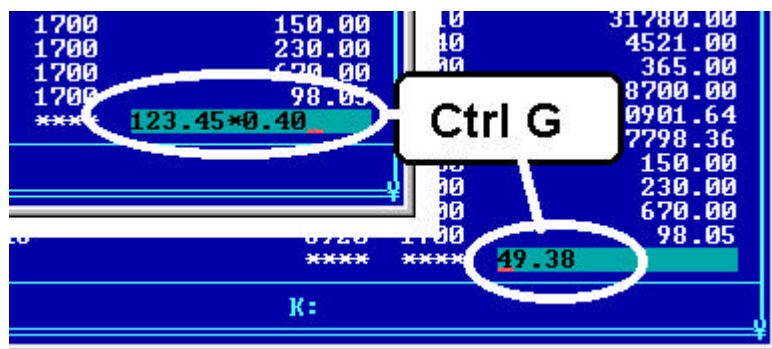
Laskukone syöttöluukussa

Asteri dos ohjelman syöttöluukun toiminnot näet valinnalla Ctrl A.

Eräs toiminnoista on yksinkertainen laskin "Ctrl G".

Tätä laskinta voi hyödyntää esim. prosenttiosuuden laskemisessa.

Esimerkki: lasketaan 40% 123.45:stä:



Lisätietoa kotisivuiltamme:

Lisätietoa päivitykseen:	www.atsoft.fi/kppv.htm
Kirjanpidon tukisivut:	www.atsoft.fi/tukikp.html
Kansilehden tiedotteet	www.atsoft.fi
Uuden koneen ostajalle	www.atsoft.fi/uuskoneo.htm
Käyttäjärjestelmäohjeita	www.atsoft.fi/tukikj.html

Asteri Dos kirjanpidon ylläpidosta

Ohjelmalla on edelleen varsin aktiivinen käyttäjäkunta. Tästä syystä ylläpidämme Asteri kirjanpidon Dos versiota edelleen.

Ylläpito jatkuu niin kauan kuin ohjelmalla on riittävästi ylläpitosopimuksen tehneitä käyttäjiä

Asteri Dos ohjelmien toimintaa haittaa kuitenkin se, että uusissa Windowsin versioissa on alkeellisempi dos ja vähemmän konsteja säätää väärin toimiva käyttöympäristö kohdalleen.

Huomioitavaa laitehankinnan yhteydessä

Uutta kirjoitinta hankittaessa on varmistettava, että se toimii Dos ohjelmien kanssa. Kaikkein huonoimpia kirjoittimia Dos ohjelmien käyttöön ovat halvat mustesuihkukirjoittimet, niissä kun ei yleensä ole tulostustukea Dos ohjelmille.

Dos ohjelmat toimivat uusissakin Windowsin käyttöjärjestelmissä (ml Windows XP), mutta pulmatilanteissa käyttöjärjestelmän säätämismahdollisuuksia on vähemmän tai ei lainkaan.

Ajankohtaiset laitesuosituksia on luettavissa osoitteesta www.atsoft.fi/uuskoneo.htm. Voit myös ottaa meihin yhteyttä ennen lopullista laitehankintapäätöstäsi varmistuaksesi laitteiston toiminnasta Asteri ohjelmien kanssa.

Monissa tapauksissa viimeistään tietokoneen vaihdon yhteydessä on suositeltavaa vaihtaa Dos kirjanpito Windows kirjanpitoon. ■